

Aunque la situación hidrológica en la Comunidad de Madrid es buena, la empresa pública sigue apelando al uso responsable del agua

Los embalses de Canal de Isabel II comienzan el último mes del año al 69,3 % de su capacidad

- Las reservas superficiales que abastecen a la región acumulan 653,6 hm³ y se encuentran por encima de la media histórica
- Las lluvias y aportaciones en noviembre han sido inferiores a las habituales para este mes, a diferencia de lo ocurrido en octubre
- El consumo de agua encadena su cuarto mes a la baja, aunque el acumulado anual es un 1,2 % superior al del año anterior

02DIC024 – Los trece embalses que gestiona Canal de Isabel II para el abastecimiento a la Comunidad de Madrid han comenzado el mes de diciembre con un volumen almacenado muy similar al de hace justo un mes: acumulan 653,6 hm³, lo que representa el 69,3 % sobre su capacidad máxima. Son dos décimas por encima del valor registrado el primer día de noviembre (69,1 %).

Aunque durante los últimos 30 días apenas haya variado la cantidad total acumulada, el nivel actual de las reservas supera en 6,5 puntos el de hace justo un año, cuando se encontraban al 62,8 %. Además, en comparación con los registros históricos para estas fechas, actualmente los embalses madrileños están 8,8 puntos por encima de la media (60,5 %).

Por otro lado, y a diferencia de lo ocurrido en el mes de octubre, cuando las precipitaciones y aportaciones fueron abundantes, en noviembre los pluviómetros han recogido menos agua de la habitual para el undécimo mes del año: 10,3 l/m², una cifra muy alejada de la media, que se sitúa en 78,7 l/m². Asimismo, las aportaciones de agua a los ríos han sido un 49,7 % inferiores al valor medio del mes; esto es, los embalses han recibido la mitad de agua de lo que cabía esperar: 30,6 hm³ frente a una media de 60,8 hm³.

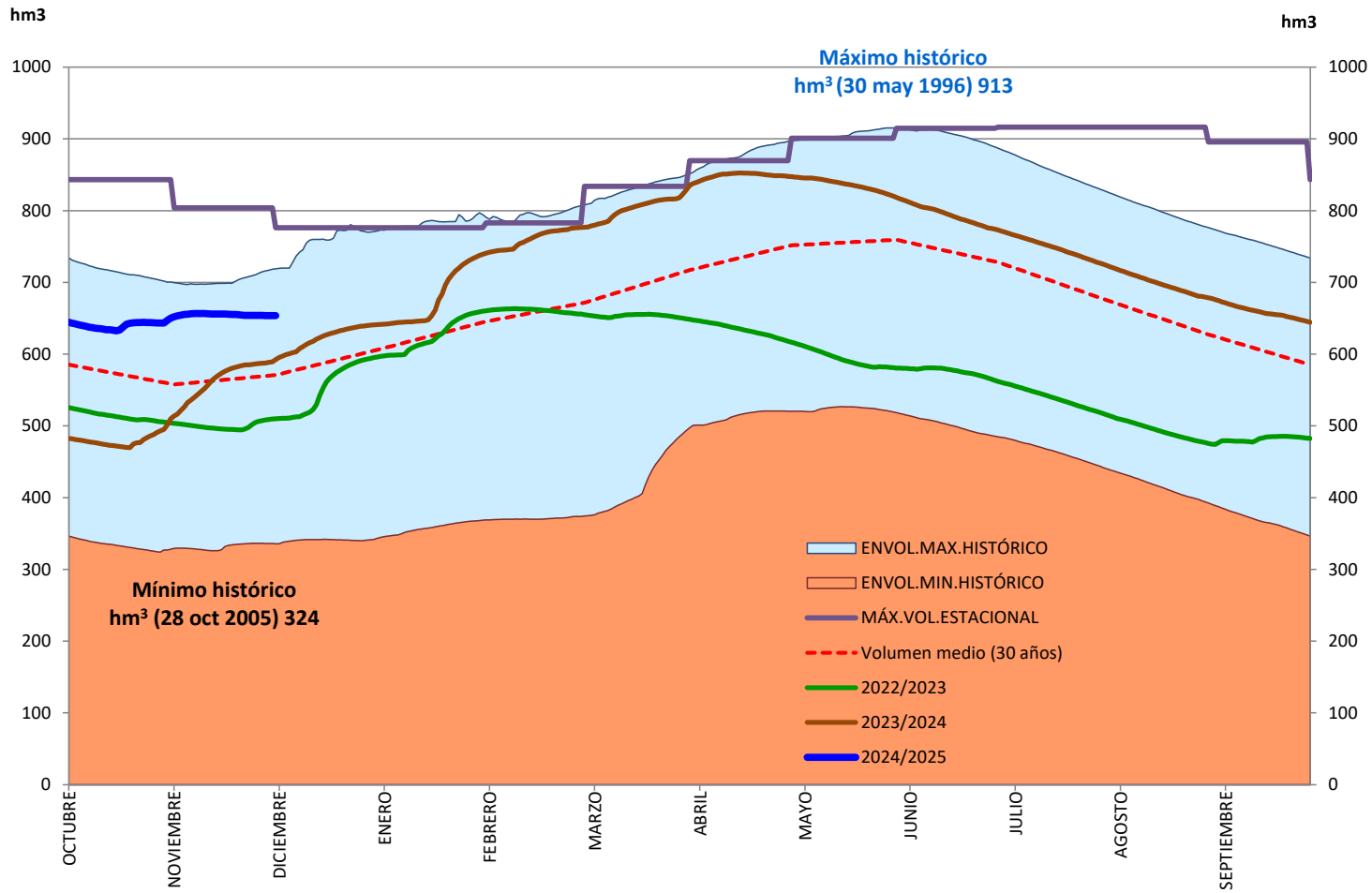
En lo que respecta al gasto de agua en la Comunidad de Madrid, la cifra de consumo encadena su cuarto mes consecutivo a la baja. Durante noviembre se extrajeron de los embalses 3,7 hm³ menos que en el mes de octubre: en total, 35,2 hm³ de agua. Esta cifra, a su vez, es un 0,6 % menor a la del mismo periodo de 2023. No obstante, el consumo acumulado en lo que va de año es un 1,2 % más alto que en el curso anterior.

En resumen, la situación hidrológica en la región es buena. Aun así, Canal de Isabel II insiste en la importancia de hacer un uso responsable del recurso independientemente de la época del año. Para promover las buenas prácticas en este aspecto, la empresa pública lanzó hace meses la campaña [“Tú puedes llover”](#), un lema con el que recuerda que cada vez que ahorramos agua es como si lloviera un poco sobre los embalses. En consonancia, la compañía promueve [consejos y recomendaciones](#) aplicables a distintas situaciones cotidianas.

Consciente de que el esfuerzo en el ahorro no solo puede depender de los ciudadanos, sino también de sus acciones, Canal lleva años intensificando la reutilización de agua, la renovación de tuberías o la búsqueda activa de fugas. Gracias a la concienciación ciudadana y al esfuerzo inversor en mejorar sus infraestructuras, la empresa pública ha conseguido reducir el consumo de agua *per cápita* en la Comunidad de Madrid en más de un 30 % desde la última sequía de 2005.

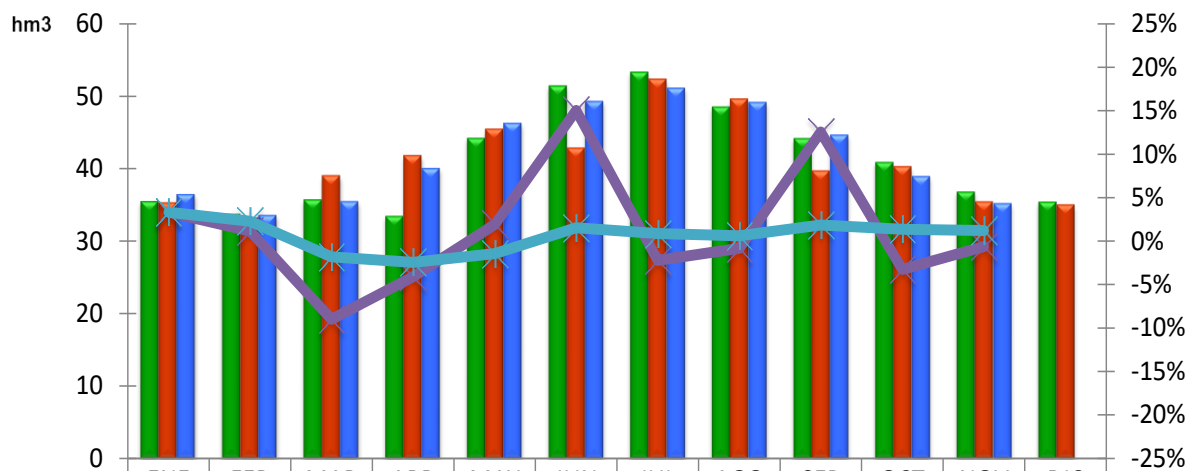
VOLUMEN EMBALSADO (A 1 DE DICIEMBRE DE 2024)

Evolución mensual en el año hidrológico



AGUA DERIVADA PARA EL CONSUMO (A 1 DE DICIEMBRE DE 2024)

Datos mensuales desde el inicio del año 2022



	ENE	FEB	MAR	ABR	MAY	JUN	JUL	AGO	SEP	OCT	NOV	DIC
■ 2022	35,5	33,8	35,8	33,5	44,2	51,5	53,4	48,6	44,2	40,9	36,8	35,4
■ 2023	35,3	33,2	39,0	41,8	45,4	42,8	52,3	49,6	39,7	40,3	35,4	35,0
■ 2024	36,4	33,6	35,5	40,1	46,3	49,3	51,1	49,2	44,7	38,9	35,2	
— % Desv mensual	3,3%	1,2%	-9,0%	-4,1%	1,9%	15,0%	-2,2%	-0,8%	12,5%	-3,3%	-0,6%	
— % Desv acum AN	3,3%	2,3%	-1,8%	-2,4%	-1,4%	1,5%	0,9%	0,6%	1,9%	1,4%	1,2%	