

La empresa ha detectado que el momento de mayor demanda de agua se sitúa ahora hasta cuatro horas más tarde de lo que era habitual

## El consumo de agua en la Comunidad de Madrid cayó un 9,1 % desde la declaración del estado de alarma

- Los embalses inician abril con un volumen almacenado que se sitúa en la media de los últimos 30 años
- En global, el consumo de marzo fue un 5,1 % más bajo que el registrado el año pasado

**01ABR2020** – El consumo de agua potable en la Comunidad de Madrid fue un 5,1 % más bajo en marzo que en el mismo mes del año pasado: hasta la declaración del estado de alarma, se situaba en valores ligeramente superiores a los registrados un año atrás, y desde ese día y hasta final de mes el consumo fue un 9,12 % más bajo. Con todo, y comparando con los datos de los meses de marzo de los siete años anteriores, el valor de 2020 es incluso más alto que la media.

Además, las reservas de agua almacenadas en los embalses gestionados por Canal de Isabel II han finalizado marzo al 74,5 % de su capacidad total con 702,4 hm<sup>3</sup> almacenados, un dato que supera en 0,4 puntos la media registrada para estas fechas durante los últimos 30 años, y que está 0,8 puntos por debajo del volumen embalsado en las mismas fechas del año pasado.

Con todos estos datos, el consumo total desde que arrancó el año hidrológico, en octubre de 2019, es casi un 1 % más bajo que el de hace un año, y en los tres meses que llevamos de 2020 es un 2,1 % inferior al mismo periodo de 2019.

Además de la bajada del consumo, que puede estar también relacionada con las temperaturas más bajas y las precipitaciones registradas en los últimos quince días del mes, Canal de Isabel II ha podido detectar cambios en los hábitos de consumo de agua: así, si la hora punta de consumo en días laborables antes se situaba en torno a las 8:00 de la mañana, ahora se ha retrasado hasta aproximadamente las 12:00 del mediodía, mientras que la hora de menor consumo continúa siendo entre las 4 y las 5 de la madrugada.

Con marzo, los embalses de la Comunidad de Madrid ya acumulan cinco meses consecutivos de subida: después de un mes de febrero sin apenas precipitaciones, y con muy pocas en la primera quincena de marzo, las aportaciones han estado muy alejadas de los valores medios (65 hm<sup>3</sup> frente a los 120,6 de media).

## CONSUMO RESPONSABLE Y EFICIENTE

Con estos datos, y especialmente en un momento en el que el agua cumple con un papel esencial dentro de las recomendaciones sanitarias de higiene para prevenir la propagación del COVID-19, Canal de Isabel II solicita la colaboración de todos los ciudadanos en un uso responsable y eficiente del agua y pone a su disposición recomendaciones de ahorro en su canal de [Youtube](#) y página web [www.canaldeisabelsegunda.es](http://www.canaldeisabelsegunda.es).

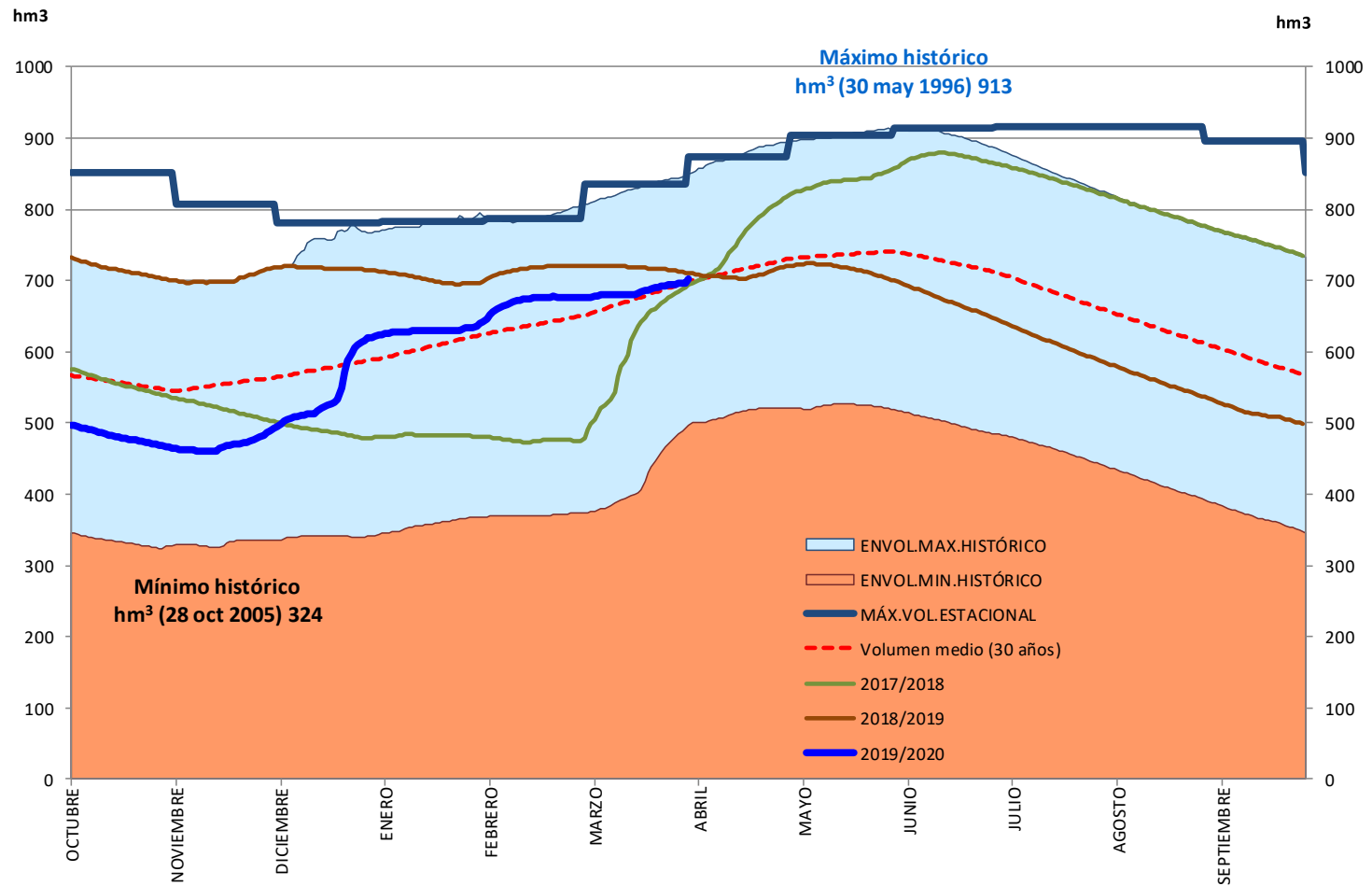
La situación hidrológica en la Comunidad de Madrid es buena y estable, y el uso responsable del agua es perfectamente compatible con los hábitos higiénicos recomendados por las autoridades sanitarias en esta época: optar por la ducha en vez de por el baño, usar los electrodomésticos a carga completa siempre que sea posible y cerrar el grifo mientras nos enjabonamos contribuye a preservar un recurso tan importante como limitado.

Canal de Isabel II nació hace casi 170 años para abastecer de agua a la ciudad de Madrid y hoy sus más de 2.800 empleados trabajan a diario para prestar servicio a más de 6 millones de personas en toda la región. Es una empresa pública innovadora, líder en su sector y reconocida internacionalmente por su gestión del ciclo integral del agua.

Opera 13 embalses; 78 captaciones de aguas subterráneas; 17.601 kilómetros de red de aducción y distribución; 131 estaciones de bombeo de agua potable y 133 de aguas residuales; 15.083 kilómetros de redes de alcantarillado; 65 tanques de tormenta; 157 estaciones depuradoras de aguas residuales; y 615 kilómetros de red de agua regenerada.

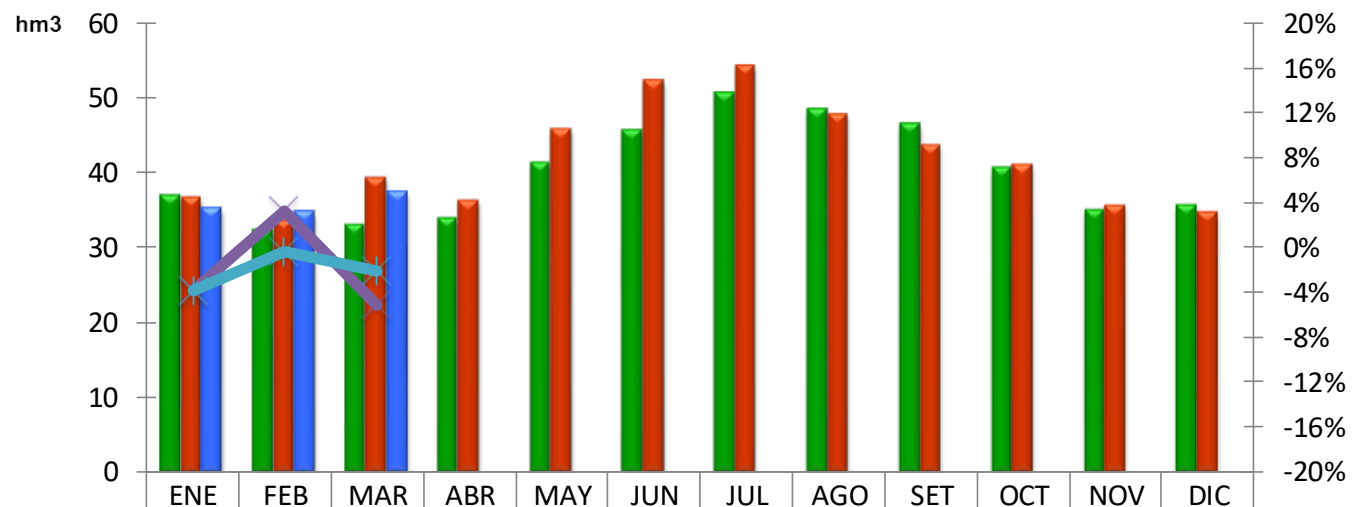
VOLUMEN EMBALSADO (A 1 DE ABRIL DE 2020)

Evolución mensual en el año hidrológico



AGUA DERIVADA PARA EL CONSUMO (A 1 DE ABRIL DE 2020)

Datos acumulados desde el inicio del año 2018



	ENE	FEB	MAR	ABR	MAY	JUN	JUL	AGO	SET	OCT	NOV	DIC
2018	36,9	32,4	33,1	34,0	41,2	45,6	50,7	48,3	46,5	40,5	35,0	35,6
2019	36,7	33,7	39,3	36,2	45,7	52,3	54,2	47,8	43,7	41,1	35,6	34,8
2020	35,3	34,8	37,3									
% Desv mensual	-3,8%	3,3%	-5,1%									
% Desv acum AN	-3,8%	-0,4%	-2,1%									