

La empresa sigue apelando al uso responsable del agua dado que se desconoce el comportamiento del régimen de lluvias en los próximos meses

Marzo arranca con los embalses de la Comunidad de Madrid al 72 %, tres puntos por encima de la media

- El consumo durante este mes de febrero se ha situado en niveles medios, a pesar de las escasísimas precipitaciones

02MAR2020 – Las reservas de agua almacenadas en los embalses gestionados por Canal de Isabel II han finalizado febrero de 2020 al 71,6 % de su capacidad total con 675,7 hm³ almacenados, un dato que supera en 3 puntos la media registrada para estas fechas durante los últimos 30 años, y que está 4,7 puntos por debajo del volumen embalsado en las mismas fechas del año pasado.

Además, el consumo de agua potable en febrero se mantuvo estable con respecto a los valores del año anterior: si bien hubo un aumento de 1,1 hectómetros cúbicos y 3,3 %, hay que tener en cuenta que el recién finalizado mes de febrero ha tenido un día más que el año anterior, con lo que la subida entra dentro de lo normal. Con todo, el consumo total desde que arrancó el año hidrológico, en octubre de 2019, es prácticamente igual que el año anterior, y en los dos meses que llevamos de 2020 es un 0,4 % más bajo que en 2019.

Con estos datos, y a pesar de que la situación es de estabilidad, Canal de Isabel II solicita la colaboración de todos los ciudadanos en un uso responsable y eficiente del agua y pone a su disposición recomendaciones de ahorro en su canal de [Youtube](#) y página web www.canaldeisabelsegunda.es.

Con febrero, los embalses de la Comunidad de Madrid ya acumulan cuatro meses consecutivos de subida: a pesar de haber sido un mes extraordinariamente seco, con unas precipitaciones un 98 % inferiores a las de la media histórica, han continuado llegando aportaciones hasta los embalses, aunque también han sido inferiores a la media. En total, los embalses han recibido casi 61 hectómetros cúbicos de agua, frente a los 107 que marca la media histórica para un mes de febrero.

CONSUMO RESPONSABLE Y EFICIENTE

Con todos estos datos, la situación hidrológica en la Comunidad de Madrid es buena, si bien la incertidumbre sobre el comportamiento del régimen de lluvias durante los próximos meses llevan a Canal de Isabel II a solicitar a los ciudadanos su colaboración en el uso eficiente y responsable del agua, ya que pequeños gestos de una gran

colectividad, como cerrar el grifo durante el lavado de dientes, ducharse en lugar de bañarse o usar lavadora y lavavajillas a carga completa, pueden ayudar a realizar una demanda sostenible de un recurso imprescindible, pero limitado.

Por este motivo, y en el marco de la línea 1 de su Plan Estratégico, para la garantía del abastecimiento a la población, Canal realiza acciones de concienciación para que la ciudadanía realice un consumo responsable del agua a través de sus redes sociales y [página web](#). Las acciones de concienciación ciudadana y unas tarifas progresivas han permitido a Canal, con un precio del agua inferior en un 21 % a la media española, reducir el consumo per cápita en casi un 30 % desde la última sequía de 2005

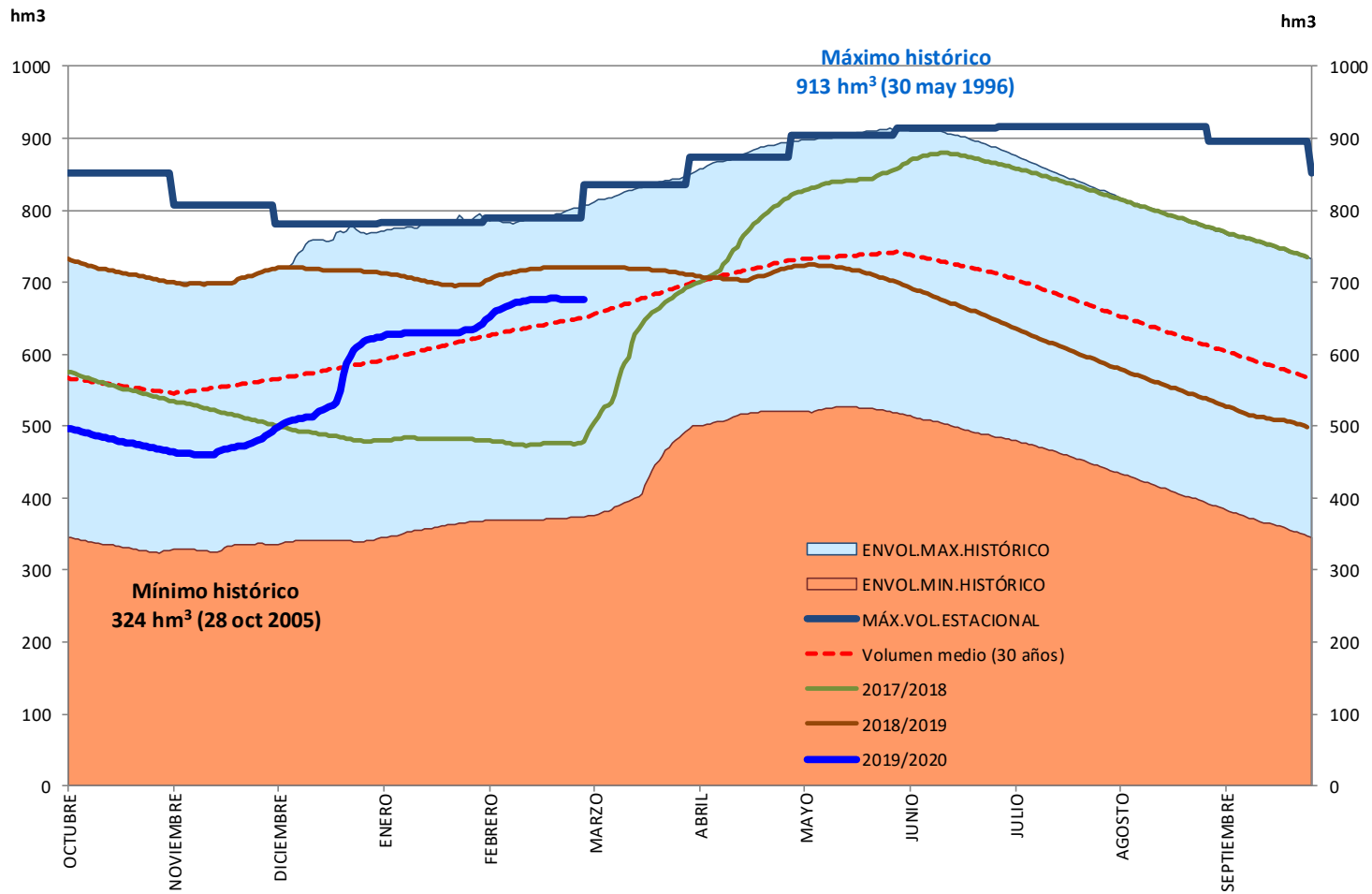
Además, la empresa pública trabaja de forma permanente en desarrollar actuaciones que aumenten la eficiencia de su red y permitan preservar el agua de consumo, como el impulso del uso de agua regenerada para riegos de zonas verdes y usos industriales o los planes anuales de renovación de la red de tuberías, que han logrado reducir en un 70 % el volumen de pérdidas.

Canal de Isabel II nació hace casi 170 años para abastecer de agua a la ciudad de Madrid y hoy sus más de 2.800 empleados trabajan a diario para prestar servicio a más de 6 millones de personas en toda la región. Es una empresa pública innovadora, líder en su sector y reconocida internacionalmente por su gestión del ciclo integral del agua.

Opera 13 embalses; 78 captaciones de aguas subterráneas; 17.601 kilómetros de red de aducción y distribución; 131 estaciones de bombeo de agua potable y 133 de aguas residuales; 15.083 kilómetros de redes de alcantarillado; 65 tanques de tormenta; 157 estaciones depuradoras de aguas residuales; y 615 kilómetros de red de agua regenerada.

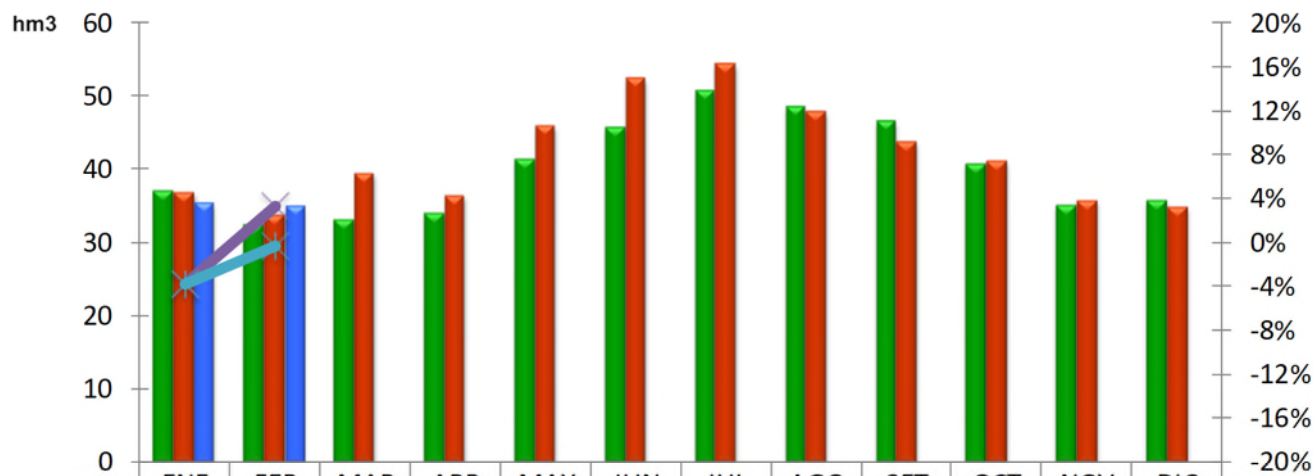
VOLUMEN EMBALSADO (A 1 DE MARZO DE 2020)

Evolución mensual en el año hidrológico



AGUA DERIVADA PARA EL CONSUMO (A 1 DE MARZO DE 2020)

Datos acumulados desde el inicio del año 2018



	ENE	FEB	MAR	ABR	MAY	JUN	JUL	AGO	SET	OCT	NOV	DIC
2018	36,9	32,4	33,1	34,0	41,2	45,6	50,7	48,3	46,5	40,5	35,0	35,6
2019	36,7	33,7	39,3	36,2	45,7	52,3	54,2	47,8	43,7	41,1	35,6	34,8
2020	35,3	34,8										
% Desv mensual	-3,8%	3,3%										
% Desv acum AN	-3,8%	-0,4%										