

Canal de Isabel II apela al uso responsable del agua, dado que se desconoce el comportamiento del régimen de lluvias en los próximos meses

El consumo de agua en la Comunidad de Madrid sube un 18,6 % en marzo, que finaliza con los embalses al 75,3 %

- La falta de lluvias y el aumento de las temperaturas han sido las principales causas del aumento en el consumo
- El volumen de agua almacenado en los 13 embalses de Canal se sitúa en niveles medios para esta época del año

01ABR19 – Los madrileños consumieron durante el recién finalizado mes de marzo un 18,6 % más de agua que en el mismo mes del año pasado: 39,3 hm³ frente a los 33,1 de 2018. Este aumento en el consumo se debe, principalmente, a que el pasado mes de marzo registró valores récord en cuanto a precipitaciones (167,7 mm frente a los 11,1 de este año) y al aumento en las temperaturas en marzo de 2019 frente a 2018: las medias y máximas han superado en 4,5°C y en 6,5°C, respectivamente, a las del año pasado. Además, la Semana Santa, que tradicionalmente representa los consumos más bajos del año, fue en marzo en 2018.

Con todo ello, el consumo acumulado en lo que va de 2019 ya es un 7 % más alto que el del primer trimestre de 2018: solo enero ha estado por debajo de los valores del año pasado.

En cuanto a las reservas de agua almacenadas en los embalses gestionados por Canal de Isabel II, comienzan el mes de abril al 75,3 % de su capacidad total con 710,7 hectómetros cúbicos almacenados, un dato que se sitúa en la media histórica para estas fechas, y supera en 1,8 puntos al dato de hace un año.

Finalmente, debido a la escasez de lluvias, las aportaciones recibidas en los embalses en el mes de marzo han sido un 75,2 % inferiores a la aportación media de este mes (30,1 hm³ frente al valor medio de 121,4 hm³).

RESPONSABILIDAD Y EFICIENCIA EN EL CONSUMO

Con todos estos datos, y a pesar de la escasez de precipitaciones y la subida en el consumo, la situación hidrológica en la Comunidad de Madrid continúa siendo buena, pero desde Canal de Isabel II se insiste especialmente en la necesidad de realizar un consumo responsable y eficiente de agua: es un recurso natural escaso y se desconoce cómo será el régimen de precipitaciones de los próximos meses.

Por este motivo, y en el marco de la línea 1 de su Plan Estratégico, para la garantía del abastecimiento a la población, Canal realiza acciones de concienciación para que la ciudadanía realice un consumo responsable del agua. Pequeños gestos individuales en nuestra cotidianeidad como ducharse en lugar de bañarse o utilizar lavadoras o lavavajillas a carga completa contribuyen a la consecución de este objetivo. Todos ellos están disponibles en su página web www.canaldeisabelsegunda.es.

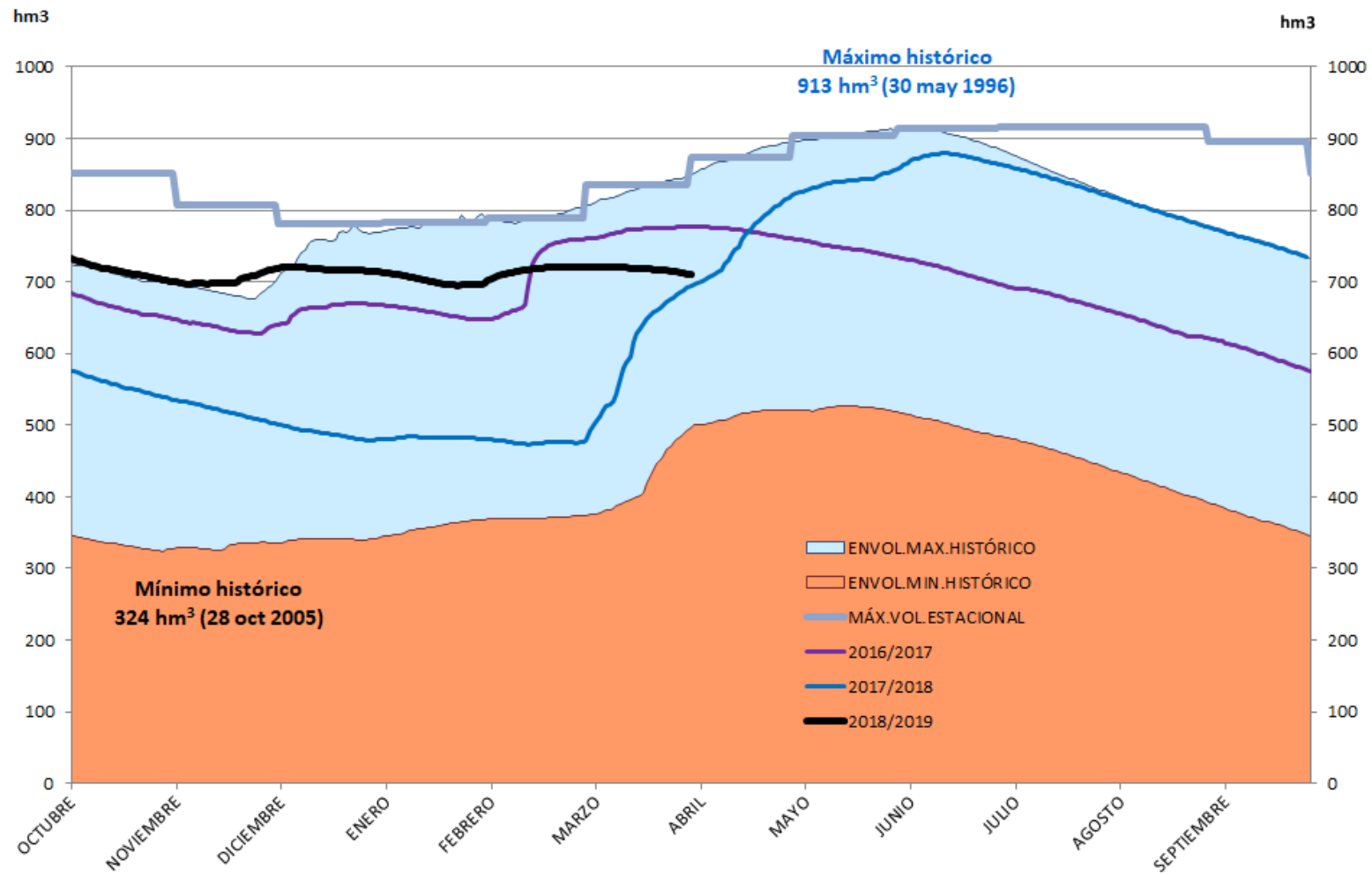
Además, la empresa pública tiene activadas distintas actuaciones para preservar el agua de consumo como son el impulso de la utilización del agua regenerada para riegos de zonas verdes públicas y usos industriales o los planes anuales de renovación de la red de tuberías y que han logrado reducir en un 70 % el volumen de pérdidas.

Canal de Isabel II nació hace más de 165 años para abastecer de agua a la ciudad de Madrid. Sus más de 2.500 empleados trabajan a diario para prestar servicio a más de 6 millones de personas en la región. Es una empresa innovadora, líder en su sector y reconocida internacionalmente por su gestión del ciclo integral del agua.

Opera 13 embalses; 78 captaciones de aguas subterráneas; 14 plantas de tratamiento de agua potable; 17.556 kilómetros de red de aducción y distribución; 131 estaciones de bombeo de agua potable y 133 de aguas residuales; 14.956 kilómetros de redes de alcantarillado; 65 tanques de tormenta; 877 kilómetros de colectores y emisarios; 157 estaciones depuradoras de aguas residuales; y 588 kilómetros de red de agua regenerada.

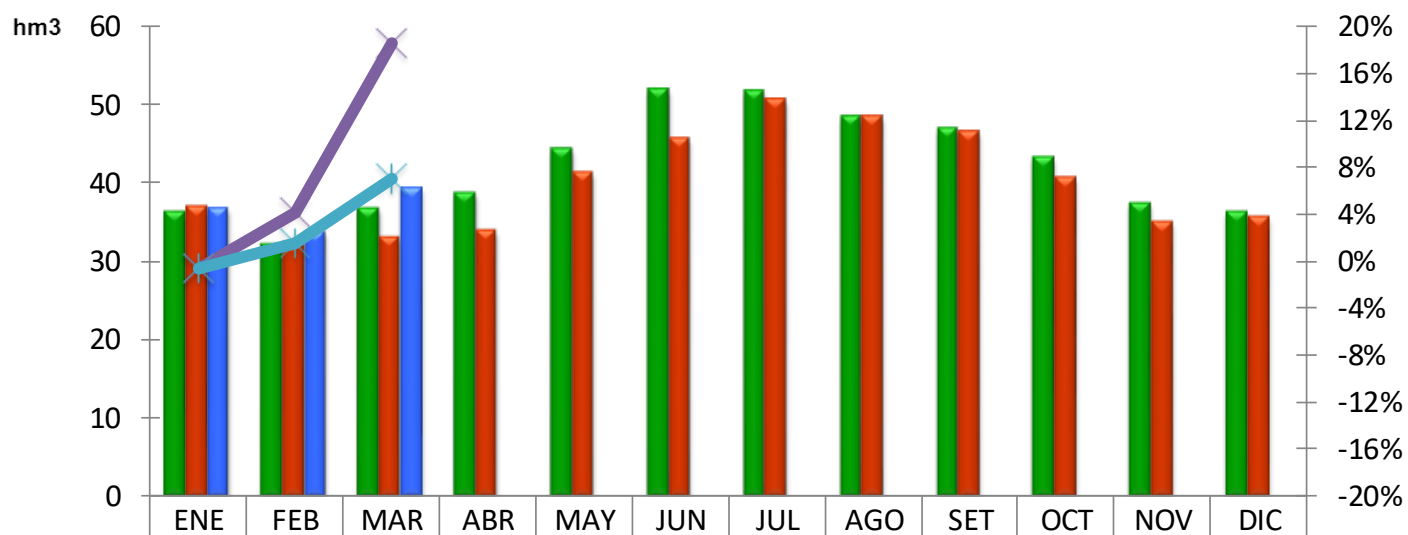
VOLUMEN EMBALSADO (A 1 DE ABRIL DE 2019)

Evolución mensual en el año hidrológico



AGUA DERIVADA PARA EL CONSUMO (A 1 DE ABRIL DE 2019)

Datos mensuales desde el inicio del año 2017



	ENE	FEB	MAR	ABR	MAY	JUN	JUL	AGO	SET	OCT	NOV	DIC
2017	36,3	32,3	36,8	38,7	44,3	52,0	51,8	48,4	46,9	43,2	37,3	36,4
2018	36,9	32,4	33,1	34,0	41,2	45,6	50,7	48,3	46,5	40,5	35,0	35,6
2019	36,7	33,7	39,3									
% Desv mensual	-0,7%	4,1%	18,6%									
% Desv acum AN	-0,7%	1,5%	7,0%									