

La empresa sigue apelando al uso responsable del agua dado que se desconoce el comportamiento del régimen de lluvias en los próximos meses

2018 finaliza con el menor consumo de agua potable de los últimos 20 años en la Comunidad de Madrid

- El año pasado, los madrileños consumieron 479,9 hectómetros cúbicos de agua, casi un 5 % menos que en todo 2017
- Los embalses de la Comunidad almacenan 713 hm³ de agua, y superan en 13 puntos la media histórica para estas fechas

03ENE19 – Las reservas de agua almacenadas en los embalses gestionados por Canal de Isabel II han finalizado el año 2018 al 75,6 % de su capacidad total con 712,8 hm³, un dato que supera en más de 13 puntos la media registrada para estas fechas durante los últimos 30 años y en 24,7 al volumen embalsado en las mismas fechas del año pasado, cuando los embalses estaban alrededor del 50 % de su capacidad máxima.

Además, el recién finalizado 2018 ha sido el año con menor consumo de agua potable de los últimos 20 años. En diciembre, el consumo fue un 2,1 % más bajo que el pasado año, y, en total, en todo el año se han consumido 24,4 hectómetros cúbicos menos que en 2017: una cantidad de agua prácticamente equivalente a la capacidad máxima del embalse de El Villar.

Diciembre ha sido un mes más seco de lo habitual: ha llovido un 80 % menos que la media histórica (13,4 litros por metro cuadrado frente a los 69 de la media), y esta escasez de precipitaciones se ha reflejado en las aportaciones, que han sido un 58 % más bajas que la aportación media para ese mes, con algo menos de 37 hectómetros cúbicos.

Todos estos indicadores hacen que la situación hidrológica de la Comunidad de Madrid sea buena a cierre de 2018, tras un inicio de año con valores por debajo de la media que comenzaron a repuntar desde principios de marzo. De hecho, durante cerca de cuatro meses los embalses han estado registrando volúmenes almacenados récord. A la mejoría en la situación hidrológica contribuyeron tanto las abundantes aportaciones recibidas en los meses de abril y marzo, consecuencia de las abundantes y continuas lluvias de la primavera, como la moderación en el consumo de agua en la región.

Desde Canal de Isabel II se valora muy positivamente la reducción en el consumo, pero no deja de insistirse en la necesidad de continuar realizando un consumo de agua responsable y eficiente: el agua es un recurso natural escaso y se desconoce cómo será el régimen de precipitaciones de los próximos meses.

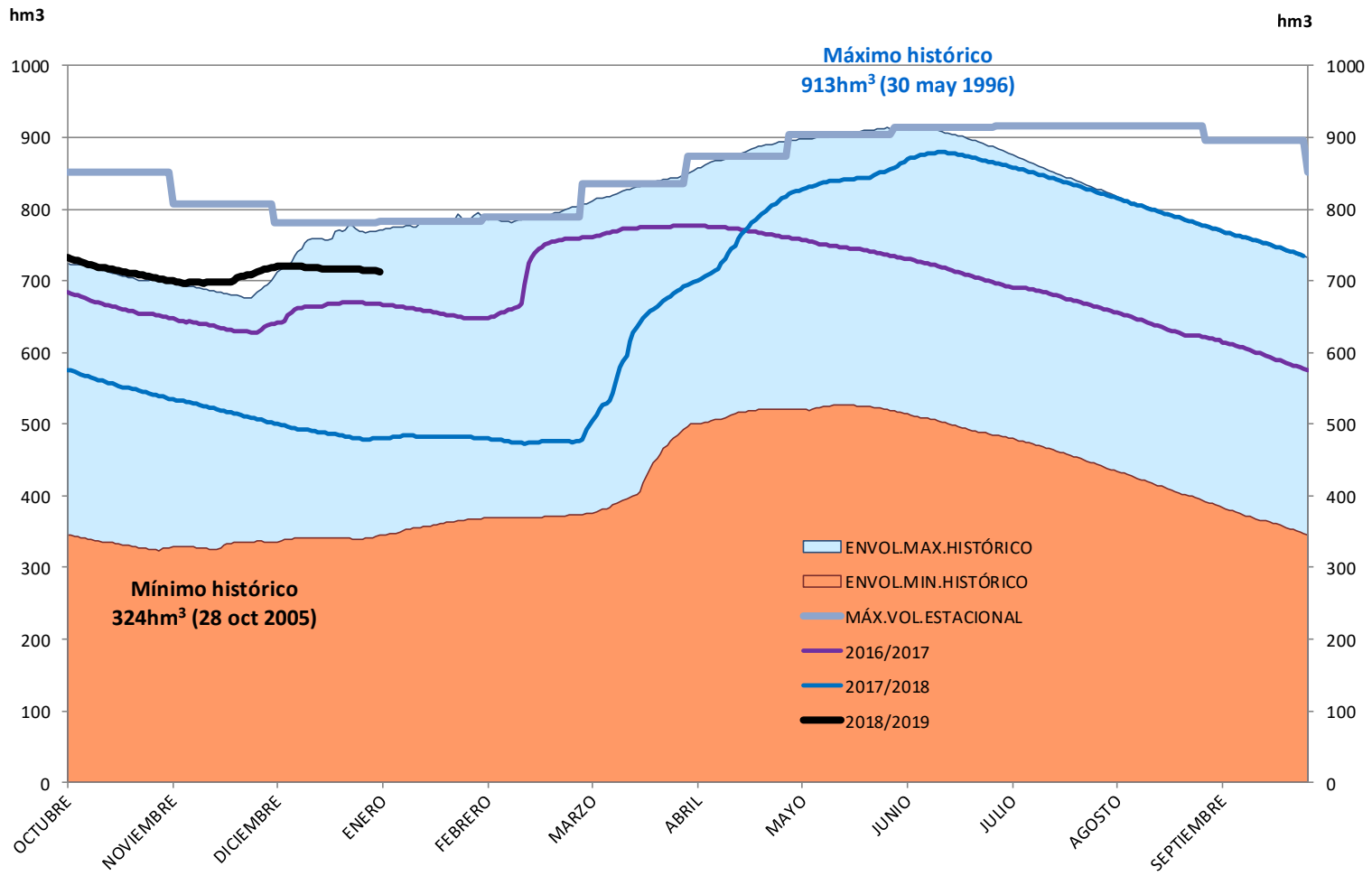
Por este motivo, y en el marco de la línea 1 de su Plan Estratégico, para la garantía del abastecimiento a la población, Canal realiza acciones de concienciación para que la ciudadanía realice un consumo responsable del agua. Pequeños gestos individuales en nuestra cotidianeidad como ducharse en lugar de bañarse o utilizar lavadoras o lavavajillas a carga completa contribuyen a la consecución de este objetivo. Todos ellos están disponibles en su página web www.canaldeisabelsegunda.es.

Además, la empresa pública tiene activadas distintas actuaciones para preservar el agua de consumo como son el impulso de la utilización del agua regenerada para riegos de zonas verdes públicas y usos industriales o los planes anuales de renovación de la red de tuberías y que han logrado reducir en un 70 % el volumen de pérdidas.

Canal de Isabel II nació hace más de 165 años para abastecer de agua a la ciudad de Madrid. Sus más de 2.500 empleados trabajan a diario para prestar servicio a más de 6 millones de personas en la región. Es una empresa innovadora, líder en su sector y reconocida internacionalmente por su gestión del ciclo integral del agua. Opera 13 embalses; 78 captaciones de aguas subterráneas; 14 plantas de tratamiento de agua potable; 17.556 kilómetros de red de aducción y distribución; 131 estaciones de bombeo de agua potable y 133 de aguas residuales; 14.956 kilómetros de redes de alcantarillado; 65 tanques de tormenta; 877 kilómetros de colectores y emisarios; 157 estaciones depuradoras de aguas residuales; y 588 kilómetros de red de agua regenerada.

VOLUMEN EMBALSADO (A 1 DE ENERO DE 2019)

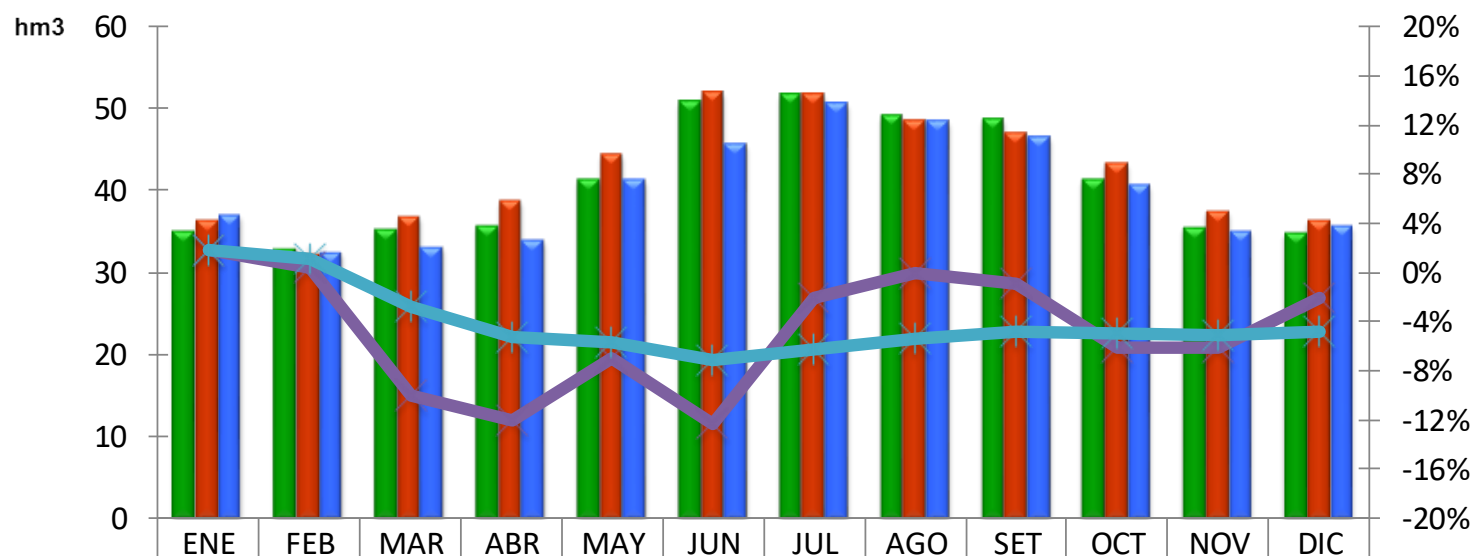
Evolución mensual en el año hidrológico



AGUA DERIVADA PARA EL CONSUMO (A 1 DE ENERO DE 2019)

Datos acumulados desde el inicio del año 2016

Nota de prensa



	ENE	FEB	MAR	ABR	MAY	JUN	JUL	AGO	SET	OCT	NOV	DIC
2016	34,9	32,8	35,1	35,6	41,2	50,9	51,7	49,0	48,7	41,3	35,3	34,8
2017	36,3	32,3	36,8	38,7	44,3	52,0	51,8	48,4	46,9	43,2	37,3	36,4
2018	36,9	32,4	33,1	34,0	41,2	45,6	50,7	48,3	46,5	40,5	35,0	35,6
% Desv mensual	1,8%	0,4%	-10,1%	-12,1%	-7,1%	-12,3%	-2,1%	0,0%	-1,0%	-6,2%	-6,1%	-2,1%
% Desv acum AN	1,8%	1,1%	-2,8%	-5,3%	-5,7%	-7,1%	-6,2%	-5,4%	-4,8%	-5,0%	-5,1%	-4,8%