

A pesar de la buena situación hidrológica, Canal de Isabel II insiste en continuar realizando un uso eficiente y responsable del agua

## Julio finaliza con los embalses 14 puntos por encima de la media y el menor consumo de los últimos 20 años

- Los embalses de la Comunidad de Madrid se encuentran casi al 87 %, a solo 5,8 hectómetros cúbicos de su máximo histórico
- El consumo en la región durante el mes de julio ha sido un 2 % inferior al registrado en el mismo mes del año pasado

**02AGO18** – Las reservas de agua almacenadas en los embalses gestionados por Canal de Isabel II cerraron el mes de julio en el 86,9 % de su capacidad total, un dato que supera en 14,4 puntos la media registrada para estas fechas durante los últimos 20 años y en 16,9 al volumen embalsado en las mismas fechas del año pasado, cuando los embalses estaban alrededor del 70 % de su capacidad máxima. Es el tercer dato más alto para estas fechas de los últimos 30 años, a solo 5,8 hectómetros cúbicos del 87,5 % de volumen embalsado que se alcanzó en 2013.

Así pues, como en los meses anteriores, la situación hidrológica en la Comunidad de Madrid es buena, tras un inicio de año con valores por debajo de la media. Los meses de marzo y abril, ambos con precipitaciones muy superiores a las de la media histórica, hicieron subir los niveles de los embalses, y han seguido haciéndolo hasta el 15 de junio.

Con ello, y gracias a las aportaciones recibidas especialmente durante los meses de marzo y abril, las aportaciones recogidas desde el inicio del año hidrológico, el 1 de octubre, se sitúan en el entorno de la media histórica, y los embalses, que llegaron a estar a finales de febrero 18 puntos por debajo de los valores medios, alrededor del 50 % de su capacidad máxima, están ahora muy por encima de la media.

Además, tras un comienzo de año hidrológico con un consumo acumulado de agua que llegó a ser, en noviembre, un 5,1 % más alto que el año anterior, el dato se ha recuperado y desde febrero es, cada mes, menor que el mismo periodo del año anterior. Así, desde enero los madrileños han consumido 273,9 hectómetros cúbicos de agua, un 6,2 % menos que en 2017, y el consumo acumulado en la Comunidad desde el arranque del año hidrológico, el pasado 1 de octubre, es también un 3,1 % inferior al del anterior. En concreto, en el recién finalizado mes de julio los madrileños consumieron 50,7 hectómetros cúbicos de agua: es un 2,1 % menos que el año pasado, y, además, el consumo más bajo para un mes de julio que se registra desde hace 20 años.

Las aportaciones a los embalses en el pasado mes de julio fueron de 12 hectómetros cúbicos. El acumulado desde el inicio del año hidrológico continúa estando ligeramente por debajo de la media: desde octubre, ha llegado hasta los embalses 699,6 hectómetros cúbicos de agua frente a los 744,3 de la media histórica, pero son valores que se sitúan dentro de la normalidad, ya que son solo un 6 % inferiores a la media, mientras que a finales de febrero estaban un 72,4 % por debajo.

### LÍNEA ESTRATÉGICA PARA GARANTÍA DEL ABASTECIMIENTO

A pesar de que la situación hidrológica es muy buena, desde Canal de Isabel II, tal y como establece la línea 1 de su Plan Estratégico, para la garantía del abastecimiento a la población, se insiste en la necesidad de realizar un consumo responsable para salvaguardar las reservas.

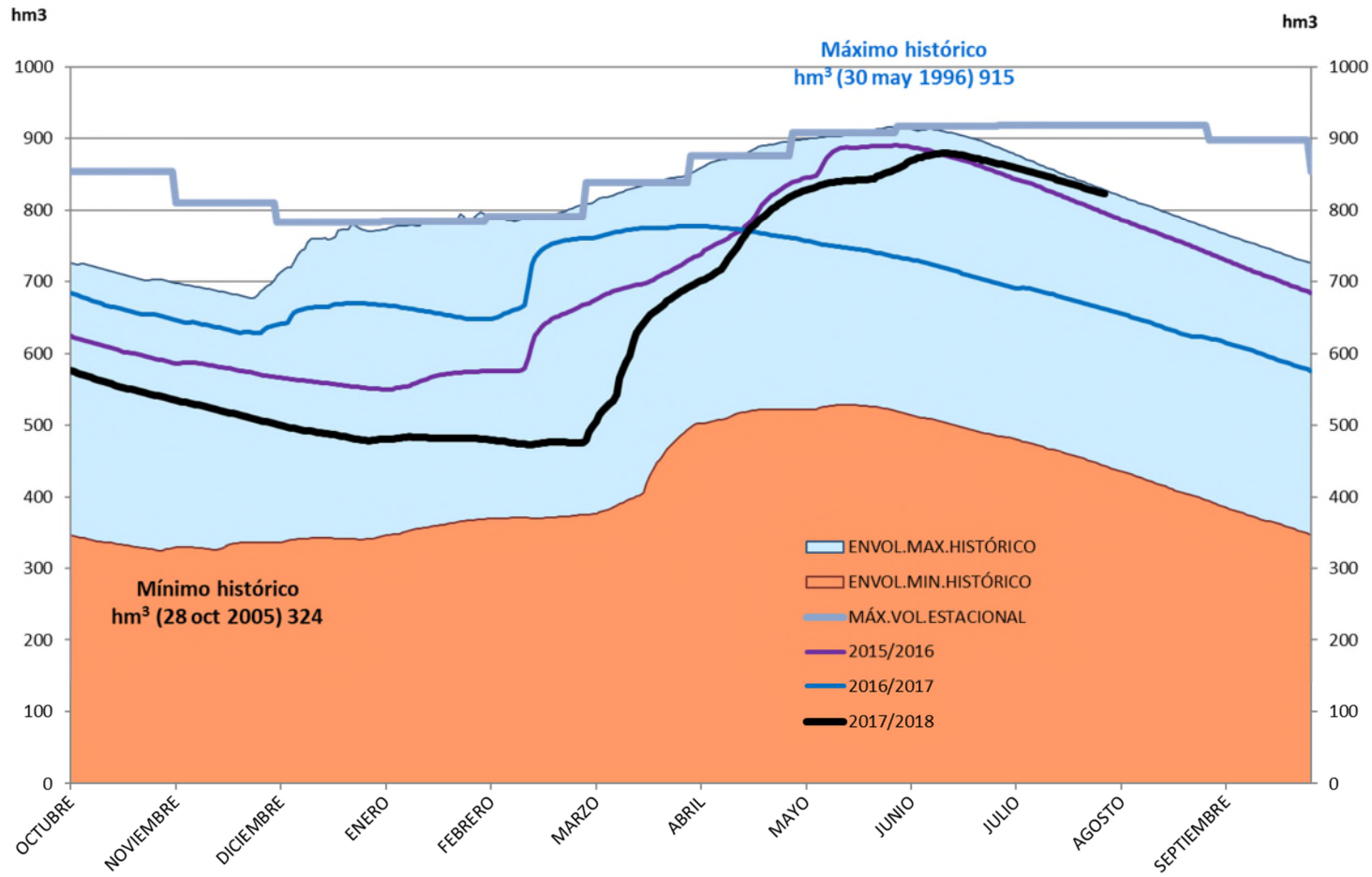
Por su parte, la empresa pública, de forma permanente, desarrolla distintos planes y actuaciones para preservar el agua destinada a consumo humano. Así, en los últimos años, ha impulsado el desarrollo del agua regenerada para usos públicos e industriales, lo que en un año como el actual permite preservar casi 20 hm<sup>3</sup> de agua potable (aproximadamente 15 días de consumo de Comunidad de Madrid). También, gracias a los planes de renovación de red y a las campañas sistemáticas de detección de fugas, ha logrado reducir en un 70 % el volumen de pérdidas sobre agua derivada.

Finalmente, las campañas de concienciación ciudadana y unas tarifas progresivas que penalizan los fuertes consumos han permitido a Canal, con un precio del agua inferior en un 23 % a la media española, reducir el consumo per cápita en casi un 30 % desde la última sequía de 2005. En este sentido, la empresa recuerda pequeños gestos de ahorro que son de gran utilidad durante el período estival: cubrir las piscinas para evitar la evaporación, regar las plantas a primera hora de la mañana o por la noche. Pueden consultarse más consejos en la web [www.sumatealretodelagua.com](http://www.sumatealretodelagua.com)

Canal de Isabel II nació hace más de 165 años para abastecer de agua a la ciudad de Madrid. Sus más de 2.500 empleados trabajan a diario para prestar servicio a más de 6 millones de personas en la región. Es una empresa innovadora, líder en su sector y reconocida internacionalmente por su gestión del ciclo integral del agua. Opera 13 embalses; 78 captaciones de aguas subterráneas; 14 plantas de tratamiento de agua potable; 17.556 kilómetros de red de aducción y distribución; 131 estaciones de bombeo de agua potable y 133 de aguas residuales; 14.956 kilómetros de redes de alcantarillado; 65 tanques de tormenta; 877 kilómetros de colectores y emisarios; 157 estaciones depuradoras de aguas residuales; y 588 kilómetros de red de agua regenerada.

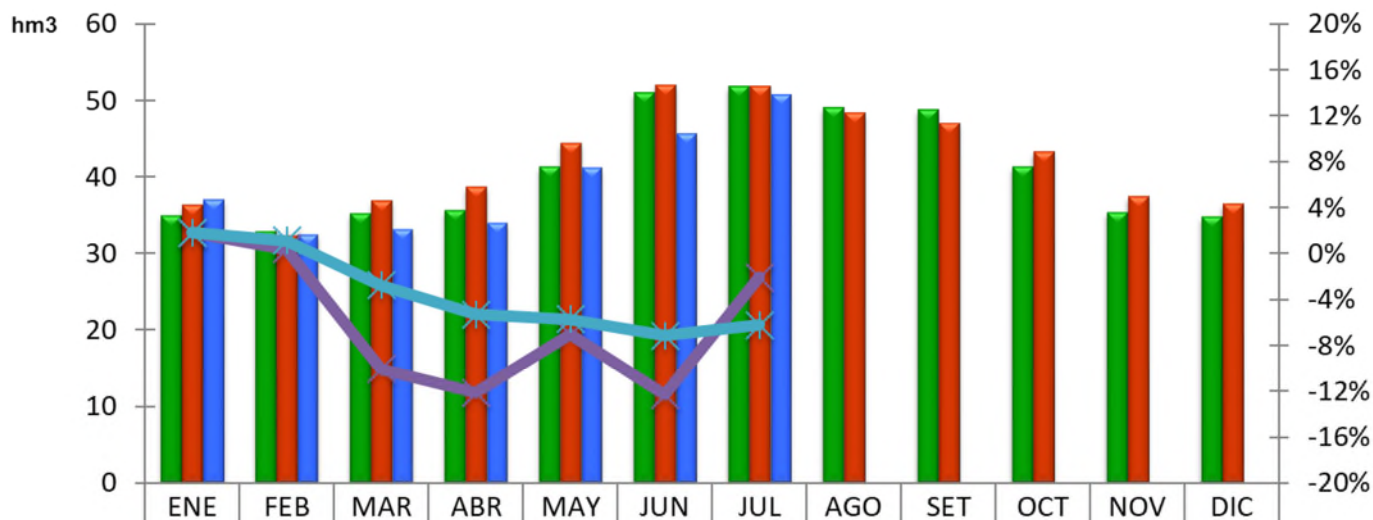
VOLUMEN EMBALSADO (A 1 DE AGOSTO DE 2018)

Evolución mensual en el año hidrológico



AGUA DERIVADA PARA EL CONSUMO (A 1 DE AGOSTO DE 2018)

Datos acumulados desde el inicio del año 2016



	ENE	FEB	MAR	ABR	MAY	JUN	JUL	AGO	SET	OCT	NOV	DIC
2016	34,9	32,8	35,1	35,6	41,2	50,9	51,7	49,0	48,7	41,3	35,3	34,8
2017	36,3	32,3	36,8	38,7	44,3	52,0	51,8	48,4	46,9	43,2	37,3	36,4
2018	36,9	32,4	33,1	34,0	41,2	45,6	50,7					
% Desv mensual	1,8%	0,4%	-10,1%	-12,1%	-7,1%	-12,3%	-2,1%					
% Desv acum AN	1,8%	1,1%	-2,8%	-5,3%	-5,7%	-7,1%	-6,2%					