

La empresa sigue apelando al uso responsable del agua dado que se desconoce el comportamiento del régimen de lluvias en los próximos meses

## Los embalses de la Comunidad comienzan 2020 al 66 % de su capacidad, cuatro puntos por encima de la media

- El nivel de agua embalsada subió casi 14 puntos solo en el mes de diciembre, que, además, registró una bajada en el consumo
- En 2019 los madrileños consumieron 501 hectómetros cúbicos de agua, un 4,4 % más que el año pasado

**02ENE2020** – Las reservas de agua almacenadas en los embalses gestionados por Canal de Isabel II han finalizado el año 2019 al 66,2 % de su capacidad total con 624,7 hm<sup>3</sup>, un dato que supera en cuatro puntos la media registrada para estas fechas durante los últimos 30 años, y 9 puntos por debajo del volumen embalsado en las mismas fechas del año pasado, cuando los embalses marcaban récords con valores alrededor del 75 % de su capacidad máxima.

2019 comenzó registrando niveles muy por encima de la media en el agua embalsada en la Comunidad de Madrid, y así fue hasta finales del mes de abril, cuando comenzaron a descender hasta llegar a situarse, a comienzos de noviembre, en algo menos del 50 % de la capacidad máxima de embalse, más de un 8 % por debajo de los valores medios.

Las lluvias de noviembre y diciembre provocaron abundantes aportaciones en los embalses, que solo en el último mes del año pasaron de estar al 52,6 % de su capacidad, y seis puntos por debajo de la media, a superar en cuatro puntos los valores medios y situarse en el 66,2 % de su capacidad máxima, con valores por encima de la media histórica.

Diciembre ha sido un mes más lluvioso de lo habitual: la precipitación en las presas ha sido un 10 % más alta que los valores medios (97 litros por metro cuadrado frente a los 88 de la media), y esta abundancia de precipitaciones, sumada a las ya registradas en noviembre, se ha reflejado en unas aportaciones muy abundantes: hasta los embalses de la Comunidad han llegado 167,7 hectómetros cúbicos de agua, casi el doble que la media para un mes de diciembre.

Por otro lado, el consumo de agua en la Comunidad de Madrid aumentó en 2019: en total, los madrileños consumieron 501,1 hectómetros cúbicos de agua, un 4,4 % más que en 2018, cuando se registró el menor consumo de agua potable en los últimos 20 años. Esta cifra llegó a ser en marzo un 18 % más alta que los valores registrados un año atrás,

pero desde agosto los consumos registrados en la región fueron inferiores o similares a los de 2018, y en diciembre de 2019 los madrileños consumieron un 2,3 % menos de agua en que el mismo mes del año anterior.

### CONSUMO RESPONSABLE Y EFICIENTE

Con todos estos datos, la situación hidrológica en la Comunidad de Madrid es buena, pero el alza en el consumo anual y la incertidumbre sobre el comportamiento del régimen de lluvias durante los próximos meses llevan a Canal de Isabel II a solicitar a los ciudadanos su colaboración en el uso eficiente y responsable del agua, ya que pequeños gestos de una gran colectividad, como cerrar el grifo durante el lavado de dientes, ducharse en lugar de bañarse o usar lavadora y lavavajillas a carga completa, pueden ayudar a realizar una demanda sostenible de un recurso imprescindible, pero limitado.

Por este motivo, y en el marco de la línea 1 de su Plan Estratégico, para la garantía del abastecimiento a la población, Canal realiza acciones de concienciación para que la ciudadanía realice un consumo responsable del agua a través de sus redes sociales y [página web](#). Las acciones de concienciación ciudadana y unas tarifas progresivas han permitido a Canal, con un precio del agua inferior en un 23 % a la media española, reducir el consumo per cápita en casi un 30 % desde la última sequía de 2005

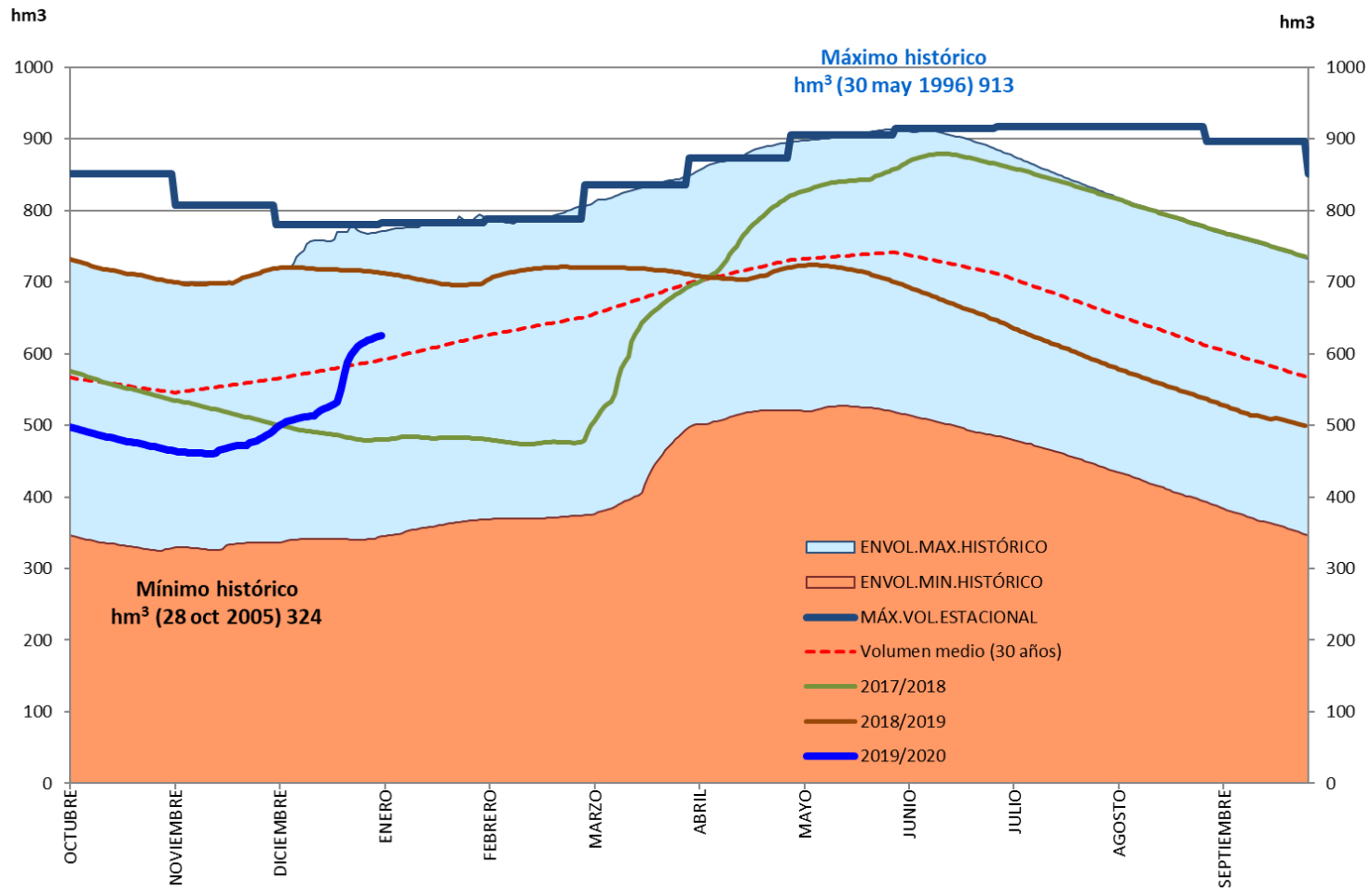
Además, la empresa pública trabaja de forma permanente en desarrollar actuaciones que aumenten la eficiencia de su red y permitan preservar el agua de consumo, como el impulso del uso de agua regenerada para riegos de zonas verdes y usos industriales o los planes anuales de renovación de la red de tuberías, que han logrado reducir en un 70 % el volumen de pérdidas.

Canal de Isabel II nació hace casi 170 años para abastecer de agua a la ciudad de Madrid y hoy sus más de 2.800 empleados trabajan a diario para prestar servicio a más de 6 millones de personas en toda la región. Es una empresa pública innovadora, líder en su sector y reconocida internacionalmente por su gestión del ciclo integral del agua.

Opera 13 embalses; 78 captaciones de aguas subterráneas; 17.601 kilómetros de red de aducción y distribución; 131 estaciones de bombeo de agua potable y 133 de aguas residuales; 15.083 kilómetros de redes de alcantarillado; 65 tanques de tormenta; 157 estaciones depuradoras de aguas residuales; y 615 kilómetros de red de agua regenerada.

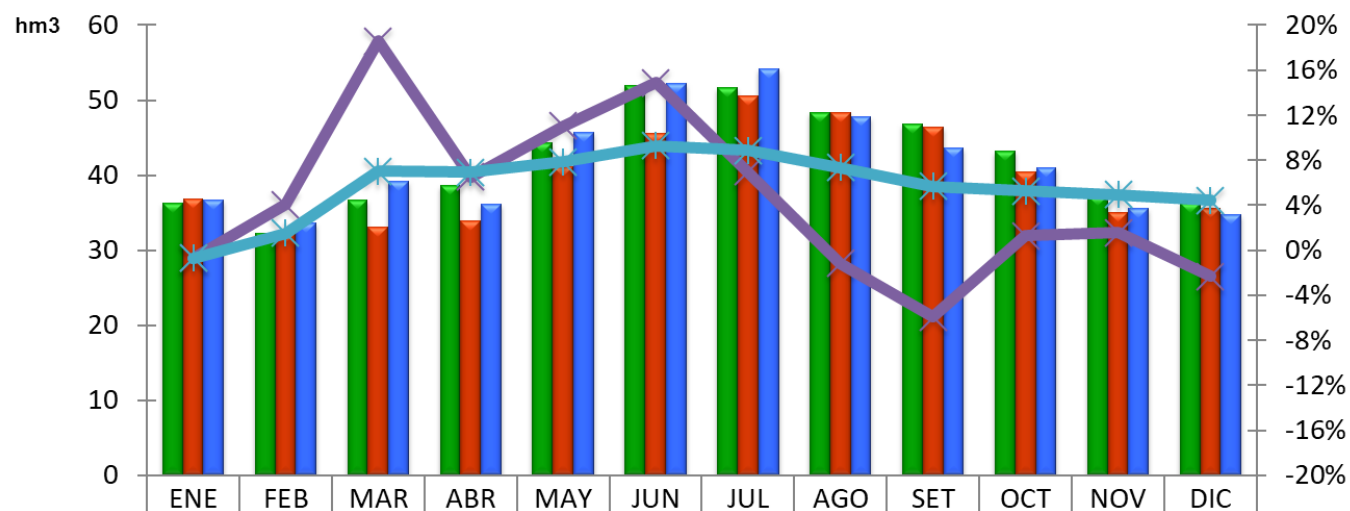
VOLUMEN EMBALSADO (A 1 DE ENERO DE 2020)

Evolución mensual en el año hidrológico



AGUA DERIVADA PARA EL CONSUMO (A 1 DE ENERO DE 2020)

Datos acumulados desde el inicio del año 2017



	ENE	FEB	MAR	ABR	MAY	JUN	JUL	AGO	SET	OCT	NOV	DIC
2017	36,3	32,3	36,8	38,7	44,3	52,0	51,8	48,4	46,9	43,2	37,3	36,4
2018	36,9	32,4	33,1	34,0	41,2	45,6	50,7	48,3	46,5	40,5	35,0	35,6
2019	36,7	33,7	39,3	36,2	45,7	52,3	54,2	47,8	43,7	41,1	35,6	34,8
% Desv mensual	-0,7%	4,1%	18,6%	6,5%	11,1%	14,9%	7,0%	-1,1%	-5,9%	1,3%	1,6%	-2,3%
% Desv acum AN	-0,7%	1,5%	7,0%	6,9%	7,9%	9,3%	8,9%	7,4%	5,7%	5,3%	5,0%	4,4%